

## Kształcenie słuchu

Dzień dobry, witam w kolejnym odcinku!

Poznajemy znaki chromatyczne – dzisiaj poznajemy dźwięki z bemolami.

Przepisz do zeszytu dzisiejszy temat i datę. Jeśli możesz, proszę wydrukuj całą lekcję, wytnij wierszyk i fragmenty z nutami i wklej do zeszytu.

Temat: Znaki chromatyczne – bemol.

07.04.2020 r.

Lecz gdy pragniesz dźwięk obniżyć

nie pomoże żaden krzyżyk.

Wtedy tu – popisu pole,

mają znaki te, bemole.

Bemol ma końcówkę „-es”

c z bemolem to jest ces

d z bemolem to jest des

e z bemolem to jest es

f z bemolem to jest fes

g z bemolem to jest ges

ale są wyjątki dwa:

as od a i b od h.

b

Bemol **obniża** dźwięk o pół tonu i dotyczy tylko tej nuty, przed którą leży.

Jeśli bemol będzie napisany na początku taktu przed dźwiękiem h, to jeśli w tym takcie jeszcze raz się powtórzy dźwięk h - to traktujemy oba dzięki już jako obniżone „b”.

Taki znak, który nie znajduje się przy kluczu nazywa się **znakiem przygodnym**.

Jeśli bemol będzie napisany przy kluczu wiolinowym np. na 3-ciej linii gdzie też leży „h” – to oznacza że jest **znakiem przykluczowym** i obowiązuje dla wszystkich dźwięków „h” w całym utworze i wtedy zamiast „h” musimy grać dźwięk „b”.

Zapisz klucz wiolinowy i kilka bemoli na linii lub polu – pamiętaj żeby brzuszek był dokładnie na środku pola lub na środku linii:

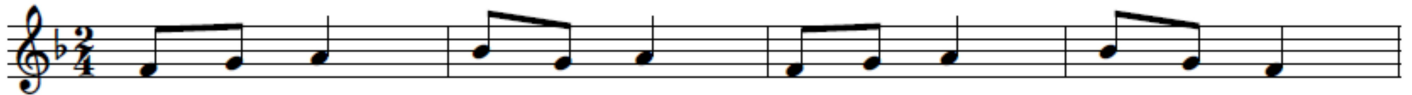


Nasza nowa piosenka posiada bemol przy kluczu – posłuchaj nagrania i naucz się ze mną śpiewać tą piosenkę.

Nagranie przesłałam na klasowego maila.

Uważaj, tutaj bemol jest przy kluczu – to znaczy, że w piosence w ogóle nie występuje dźwięk „h” tylko „b”.

### Albo mi zagrajcie



1. A - lbo mi            za - graj - cie,            a - lbo mi            za - nu - ćcie,  
2. Cho ćby - ście            mi gra - li,            ni - gdy nie            prze - sta - li,



a - lbo mo - je nó - żki,            ta - rńco - wać            na - u - czcie.  
to ja bym            ta - rńczy - ła,            ni - gdy nie            sko - rńczy - ła.